

De reținut:

- Denumirile fișierelor și folderelor trebuie să fie în conformitate cu cerințele.

Creare fișier Excel

- Creați un nou fișier Excel [Start – All Programs – Microsoft Office 365 - Microsoft Excel].
Salvarea documentului: [File- Save As--folder Lab02NP].

Redenumirea foii de calcul

- Clic dreapta pe numele implicit al foii alese (de exemplu, Sheet1-se află în josul paginii de calcul)+Rename

Ștergere unei foi de calcul

- Clic dreapta pe numele foii de calcul specificate+Delete

Crearea (formatarea) unui tabel în foaia de calcul

- Scrieți în foaia de calcul **Date**, antetele de coloană specificate în tabelul dat în enunț .
- Aliniere text în mijlocul celulei: home+Alignment (Vertical:Center, Horizontal:Center) sau



butonul de centrare mijloc celulă;

- Separare text pe mai multe rânduri în aceeași celulă: selectare celule +Home+buton Wrap text;
- Reuniune mai multe celule (dacă este cazul): selectare celule+ Home+buton Merge;
- Inserare margini tabel:

- Metoda 1: selectare celulelor + buton pentru alegerea tipului marginii



+custom margins (alegerea stilului+dimensiunii marginii+culoare).

- Metoda 2: selectați toate celulele complete și alegeți un format dorit (stil și culoare) pentru marginile tabelului: clic dreapta+Format Cells+Border+Inside=margini interioare+Outline=margini exterioare.

Formatarea coloanelor bazei de date

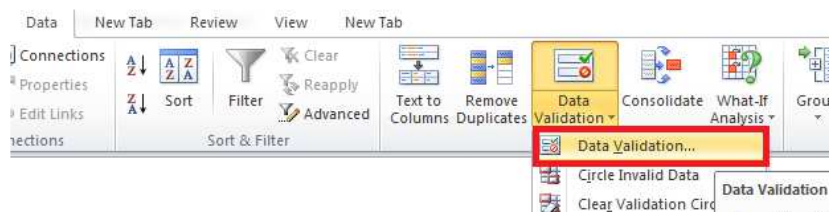
- Selectați, pe rând, celule din fiecare coloană din tabel reprezentând datele pacienților, și formatați în conformitate cu ceea ce a fost specificat în cerințe, astfel:

Coloana	Ce trebuie să fac? Selectați coloana și ...
A	[Format Cells ...Number - Numbers-Decimal places:0] N.B. Textul va fi aliniat implicit la dreapta.

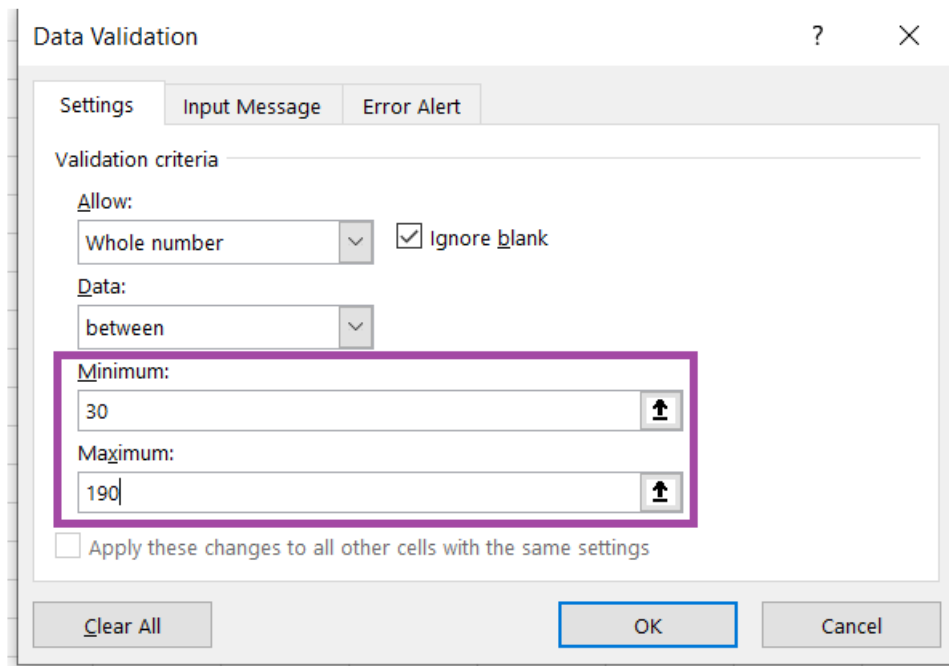
B	[Format Cells ...Number - Text] N.B. Textul va fi aliniat implicit la dreapta.
C	[Format Cells ... Number – Numbers-Decimal places:0]
D	[Format Cells ... Number – Numbers-Decimal places:0]
E	[Format Cells ... Number – Numbers-Decimal places:0]
F	[Format Cells ... Number – Numbers-Decimal places:0]
G	[Format Cells ... Number – Numbers-Decimal places:0]
H	[Format Cells ...Number - Text] N.B. Textul va fi aliniat implicit la dreapta.
I	[Format Cells ... Number – Numbers-Decimal places:2]
Celula G1	[Format Cells ... Number –Currency-Decimal places:0]

Validarea datelor în Microsoft Excel

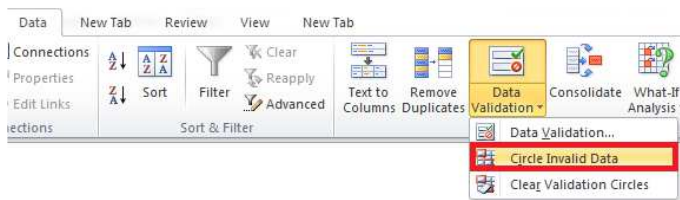
- Selectați cu mouse-ul datele din coloana Ritmului cardiac (celulele F3 pana la F26);
- Selectați din bara de meniu: **Data -> Data Validation**



- In opțiunea **Settings** se va alege tipul numeric al datelor (Whole number) și se va scrie valoarea minimă și maximă admisibilă:



- Validare prin OK.
- Se revine la Data Validation și se alege **Circle Invalid Data** pentru a marca (sublinia) erorile de date în baza de date.



Impunerea restricțiilor în privința datelor în Microsoft Excel

- În foia nou-creată denumită Analize medicale, scrieți antetele de coloană precizate în enunț: Cod_pacient, Creatinina, PCR.
- Selectați cu mouse-ul celulele din coloana Creatininei unde se vor introduce datele celor 2 pacienți fictivi (celulele B2, B3);
- Selectați din bara de meniu: **Data -> Data Validation**

Data Validation

Settings Input Message Error Alert

Validation criteria

Allow: Whole number ☒ Ignore blank

Data: less than

Maximum: 15

☐ Apply these changes to all other cells with the same settings

Clear All OK Cancel

- opțiunea Input Message va conține textul afișat la selectarea celulelor din domeniul ales

Data Validation

Settings Input Message Error Alert

☒ Show input message when cell is selected

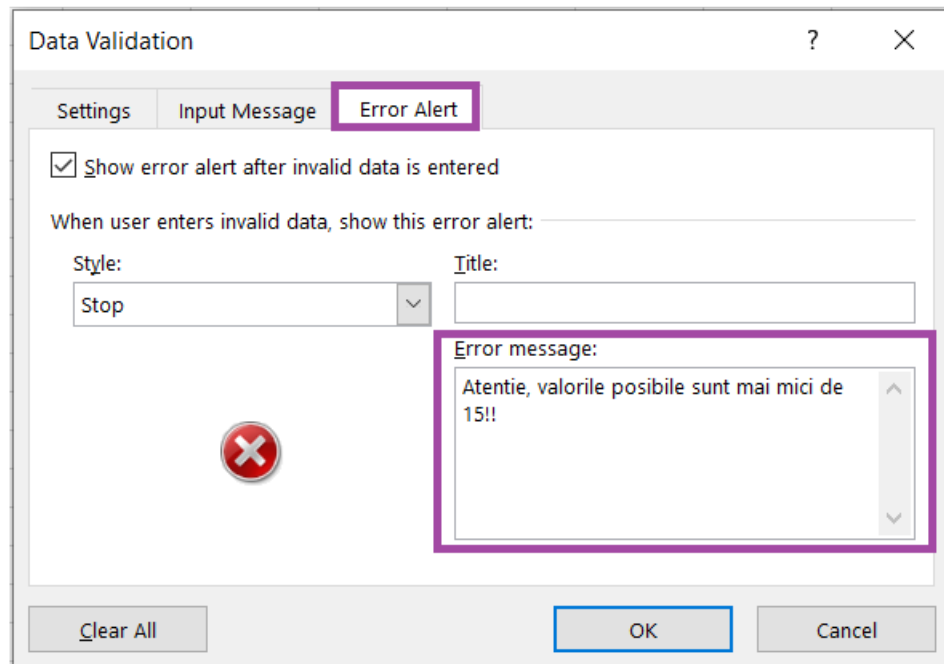
When cell is selected, show this input message:

Title: Creatinina

Input message: sub 15 mg/dl

Clear All OK Cancel

- în timp ce opțiunea Error alert va afișa un mesaj de alertă în cazul în care valoarea introdusă nu este în intervalul predefinit anterior;



The 'Data Validation' dialog box is shown with the 'Error Alert' tab selected. The 'Show error alert after invalid data is entered' checkbox is checked. The 'Style' is set to 'Stop' and the 'Title' is empty. The 'Error message' text box contains the text 'Atentie, valorile posibile sunt mai mici de 15!!'. A red 'X' icon is displayed in the center. The 'Clear All', 'OK', and 'Cancel' buttons are at the bottom.

Data Validation

Settings | Input Message | **Error Alert**

☒ Show error alert after invalid data is entered

When user enters invalid data, show this error alert:

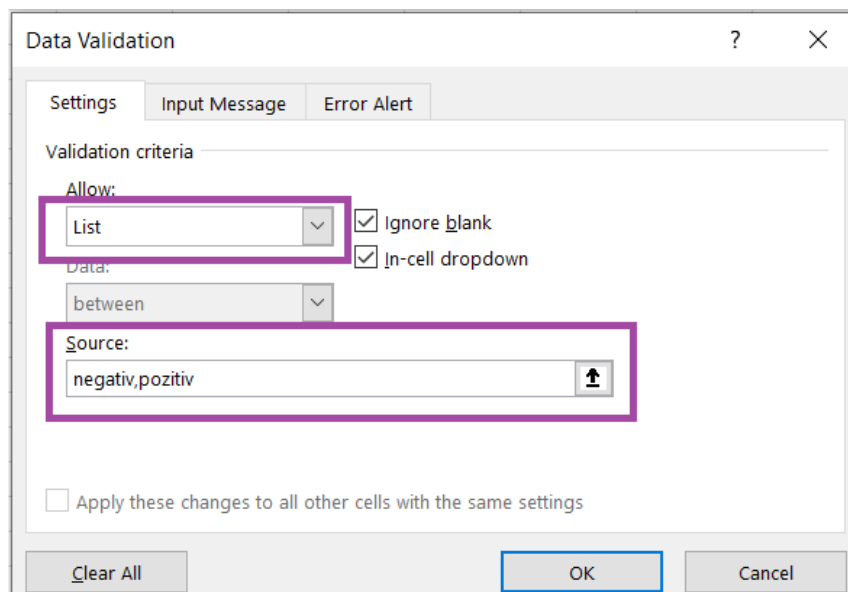
Style: Stop

Title:

Error message:
Atentie, valorile posibile sunt mai mici de 15!!

Clear All OK Cancel

- Opțiunea Data validation în cazul datelor calitative (ex. test PCR):



The 'Data Validation' dialog box is shown with the 'Error Alert' tab selected. The 'Validation criteria' section is visible. The 'Allow' dropdown is set to 'List'. The 'Ignore blank' and 'In-cell dropdown' checkboxes are checked. The 'Data' dropdown is set to 'between'. The 'Source' text box contains the text 'negativ,pozitiv'. The 'Apply these changes to all other cells with the same settings' checkbox is unchecked. The 'Clear All', 'OK', and 'Cancel' buttons are at the bottom.

Data Validation

Settings | Input Message | **Error Alert**

Validation criteria

Allow: List

☒ Ignore blank

☒ In-cell dropdown

Data: between

Source: negativ,pozitiv

☐ Apply these changes to all other cells with the same settings

Clear All OK Cancel